



Notice technique

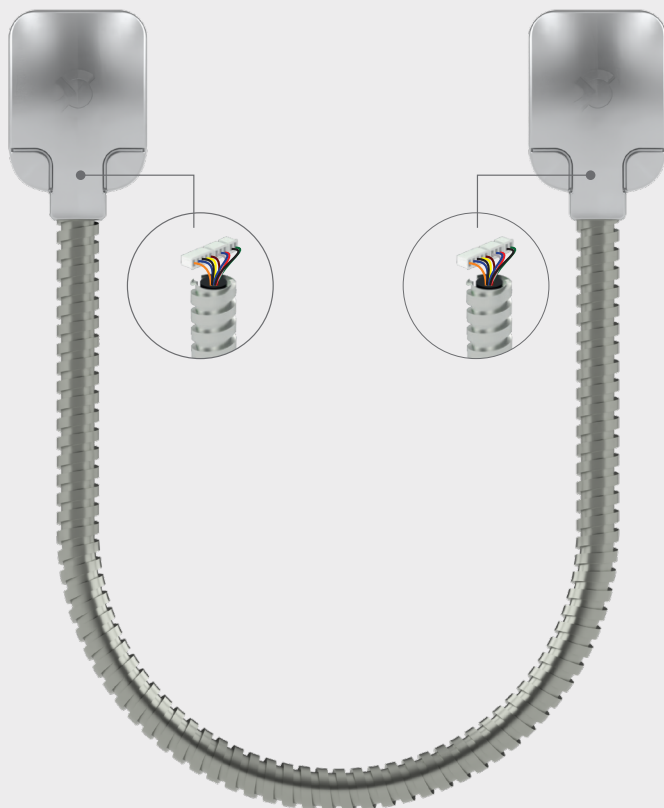
ATTENTION !

L'installation de ces produits doit impérativement être réalisée par un professionnel qualifié en installations électriques. En cas de doute sur la mise en œuvre ou le fonctionnement de ce produit, nous vous invitons à contacter votre distributeur.

Passage de câble antivandale

En applique avec câble et bornier intégré

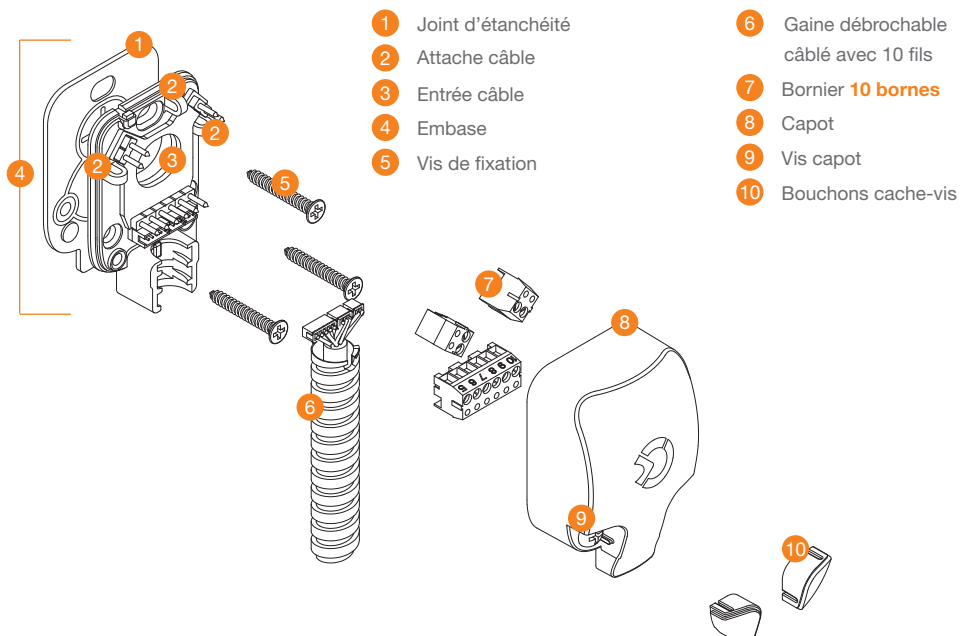
DLXT



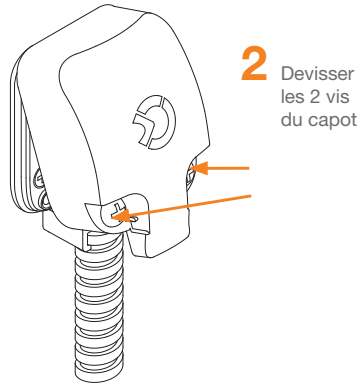
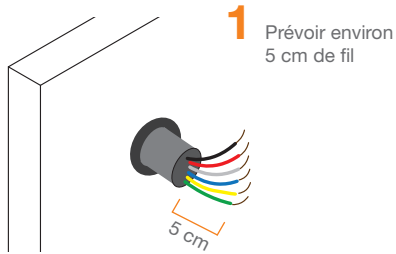
1. CARACTÉRISTIQUES TECHNIQUES

| Références | DLXT40 | DLXT40S | DLXT60 | DLXT60S |
|--------------------------------|---|------------------|-------------------|------------------|
| Montage | Applique | | | |
| Matériel gaine | Acier zingué | Acier inoxydable | Acier zingué | Acier inoxydable |
| Matériel embouts | Matière composite renforcée avec de la fibre de verre | | | |
| Résistance à l'arrachement | > 1350 N* | | | |
| Intensité max. par fil | 2A / Câble liYY 10 x 0,34mm ² Conforme IEC 60 332-1 | | | |
| Longueur de la gaine | 400 mm | | 600 mm | |
| Diamètre de la gaine | 12 mm extérieur / 9,5 mm intérieur | | | |
| Indice de protection IK | IK 08 | | | |
| Indice de protection IP | IP 64 | | | |
| Dimensions embouts (L x h x p) | 61 x 40 x 26,5 mm | | | |
| Poids brut / Poids net | 0,25 Kg / 0,18 Kg | | 0,30 Kg / 0,21 Kg | |

2. VUE ÉCLATÉE DLXT



3. MONTAGE

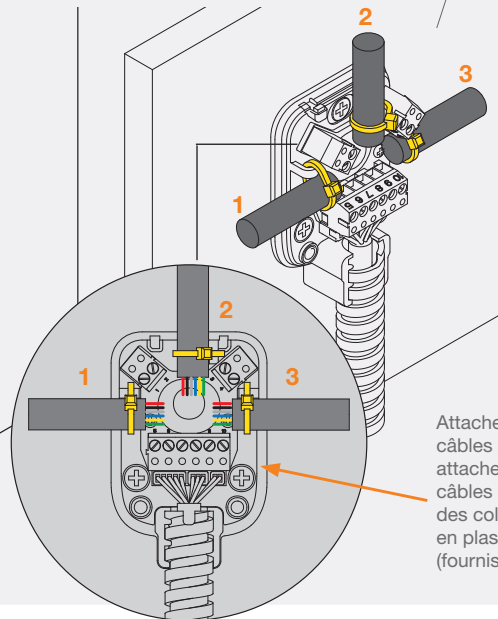
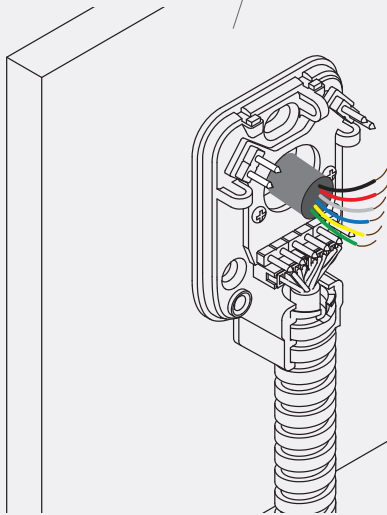


INFO +

› **2 entrées de câbles possibles**

› Entrée par l'arrière **OU**

› Entrées câbles par les côtés :
3 entrées possibles selon les besoins
- Prévoir un perçage du capot (voir page 4)

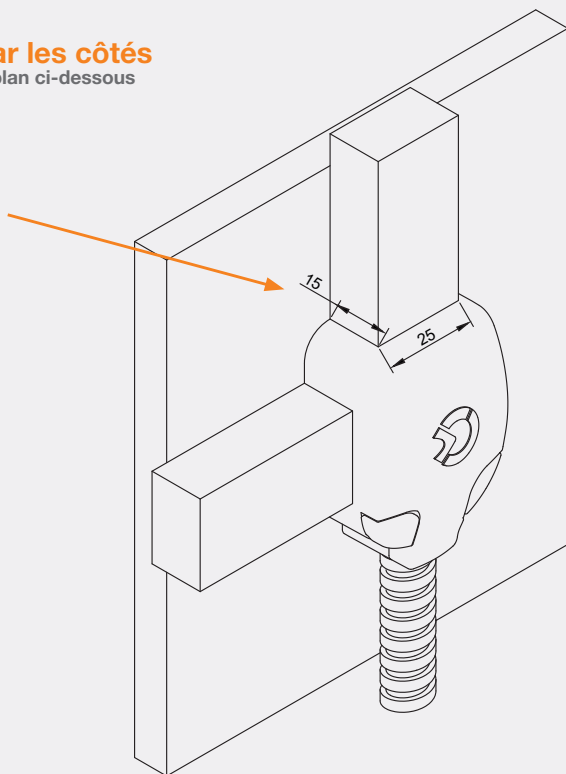


Attacher les câbles aux attaches câbles à l'aide des colliers en plastique (fournis)

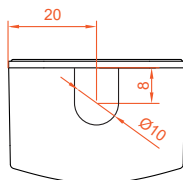
Entrée de câble par les côtés

Découpe du capot suivant plan ci-dessous

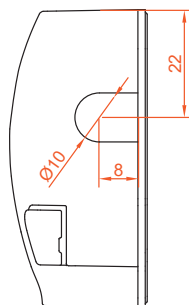
Pour un raccordement optimal avec une goulotte, nous préconisons l'utilisation d'une goulotte d'une section max. de 25 x 15 mm



› Perçage des trous sur le capot

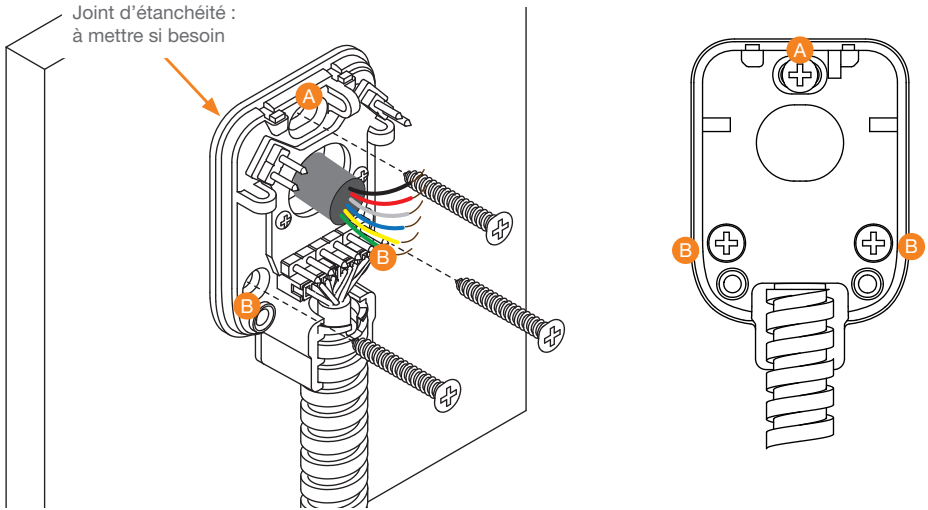


› Arrivée par le dessus



› Arrivé par le côté

3. MONTAGE (suite)



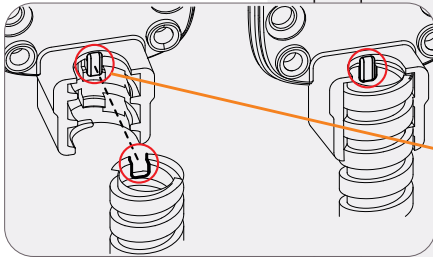
3 Fixer chaque embase (un sur le dormant, un sur l'ouvrant)

A Fixer la 1^{ère} vis (fournie) en ajustant le positionnement grâce au trou oblong

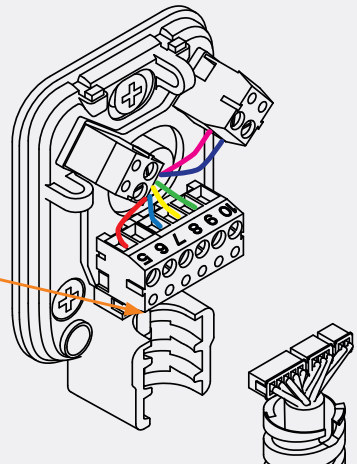
B Fixer le DLXT sur sa position définitive à l'aide des 2 autres vis (fournies)

RACCORDEMENT FACILITÉ

Pour faciliter la maintenance, le passage de câbles est débrochable

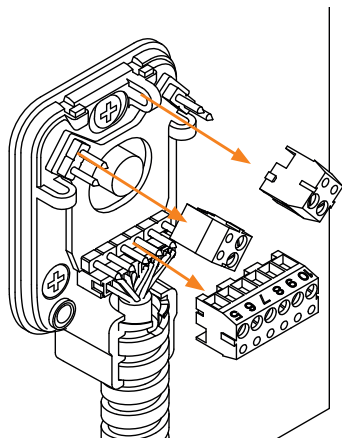


À la remise en place, bien positionner l'encoche de la gaine dans l'ergot de l'embase

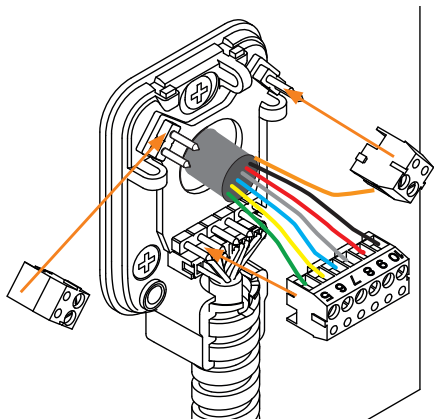


3. MONTAGE (suite)

- 4** Détacher les borniers pour procéder au raccordement des fils

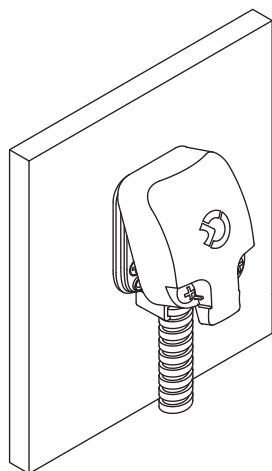


- 5** Raccorder les fils en respectant les numéros des sorties sur les borniers

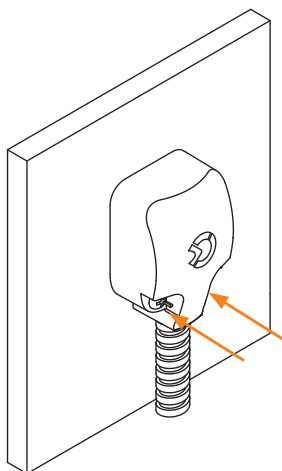


- 6** Replacer les borniers câblés sur l'embase

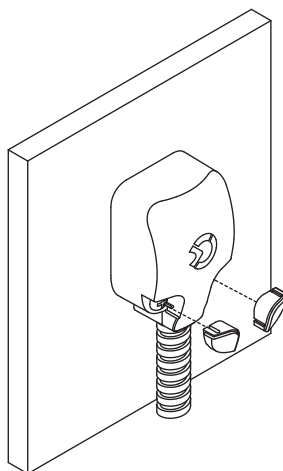
- 7** Remonter le capot



- 8** Serrer les vis

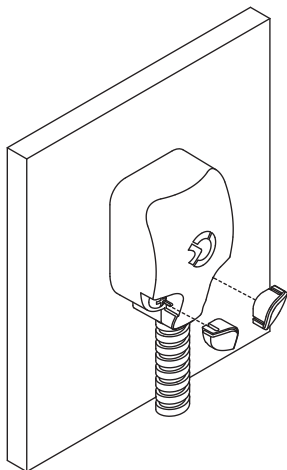


- 9** Fixer les bouchons cache-vis

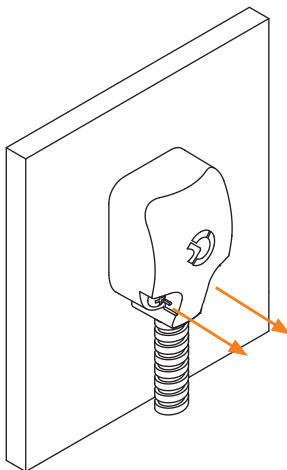


4. DÉPOSE

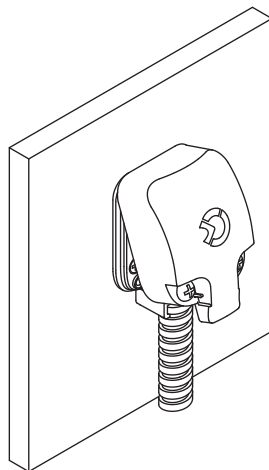
1 Retirer les bouchons cache-vis



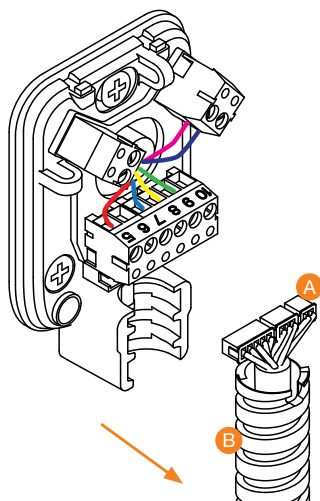
2 Devissser les vis



3 Démontér le(s) capot(s)

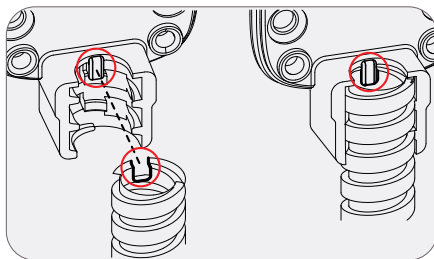


4 Détacher le mini connecteur **A** et retirer la gaine **B**.



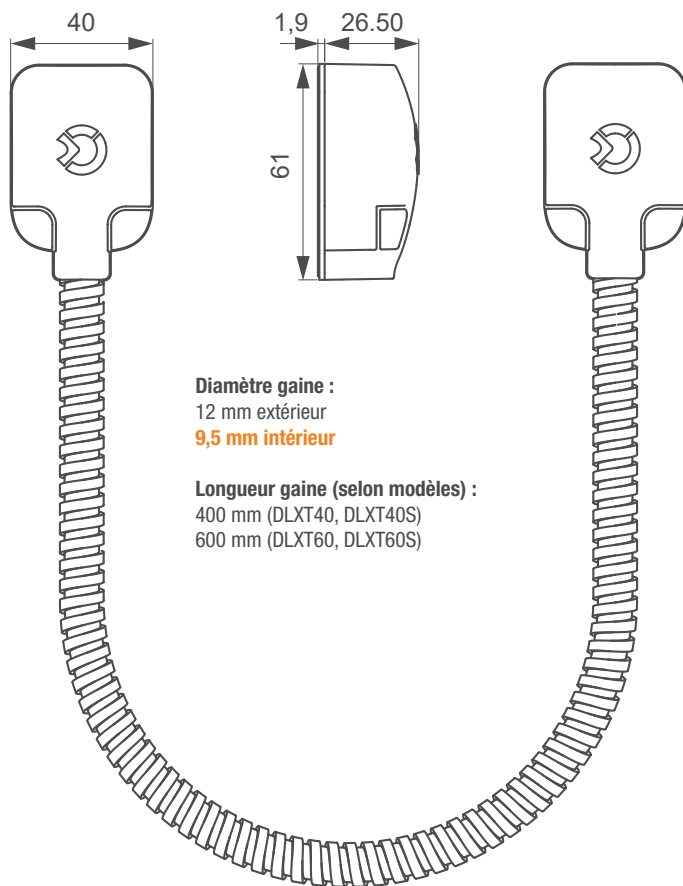
RACCORDEMENT FACILITÉ

Pour faciliter la maintenance, le passage de câbles est débrochable



À la remise en place, bien positionner l'encoche de la gaine dans l'ergot de l'embase

5. DIMENSIONS



Diamètre gaine :

12 mm extérieur

9,5 mm intérieur

Longueur gaine (selon modèles) :

400 mm (DLXT40, DLXT40S)

600 mm (DLXT60, DLXT60S)

www.izyx-systems.com



9, rue de la Forêt Noire
67720 WEYERSHEIM
France

Tél. +33 (0)3 88 75 32 32
Fax +33 (0)3 88 52 28 19
info@izyx-systems.com

