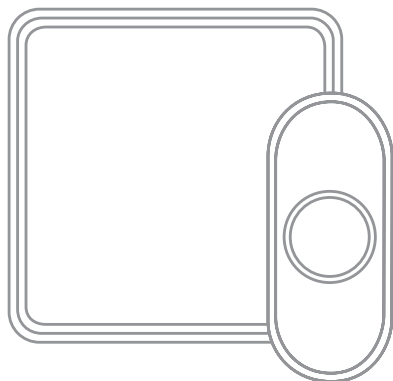




Guide d'installation et de fonctionnement

Sonnette sans fil portable et enfichable



DC515XX

Préparation

Le contenu peut varier en fonction de votre kit



Sonnette



Support de fixation



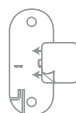
Ancrages muraux



Vis à tête ronde



Bouton poussoir



Support de montage du bouton poussoir et tampon adhésif



Piles CR2032



Vis à tête plate

Pour installer, vous devez disposer



Tournevis Phillips
Tournevis standard

Le bouton poussoir fourni avec le kit est pré-programmé pour fonctionner avec la sonnette. Si ce n'est pas le cas, reportez-vous à la section « Connecter un bouton poussoir », page 7. Le modèle du bouton poussoir peut différer de celui indiqué ci-dessus.

Présentation

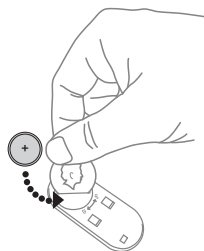
Il suffit de suivre ces étapes simples :

1. Installez la pile du bouton poussoir. Selon le modèle, insérez les piles dans la sonnette ou branchez-la.
2. Configurez la sonnette et vos préférences.
3. Installez le bouton poussoir.

La sonnette doit être utilisée à l'intérieur uniquement. Ne pas exposer à la pluie, à la vapeur ou à tout liquide.

Mise en route

1. Choisissez une prise qui ne se trouve pas près d'une source de chaleur, où la sonnette sera facile à voir et à entendre, et **alimentez la sonnette**.
2. Ouvrez le couvercle du bouton poussoir et installez la pile CR2032.



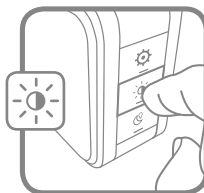
Configuration et fonctionnement

Appuyez sur le bouton poussoir pour vérifier s'il est appairé avec la sonnette.

La sonnette s'allume et sonne. Si ce n'est pas le cas, reportez-vous à la section « Connecter un bouton poussoir », page 7.

Modifier le profil lumineux

Appuyez sur le bouton Soleil pour modifier les lumières qui clignotent lorsque la sonnette retentit.



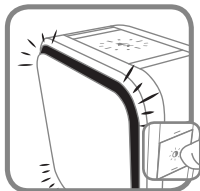
Appuyez sur le bouton Soleil

1 fois



Halo lumineux et lumières du haut

2 fois



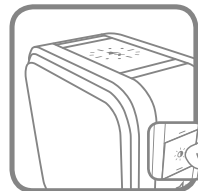
Halo lumineux uniquement

3 fois



Lumières du haut uniquement

4 fois



Pas de lumière

Modifier la mélodie

Appuyez sur le bouton Musique pour modifier la mélodie de la sonnette.

Chaque fois que vous appuyez sur le bouton Musique, vous modifiez la mélodie. Lorsque vous entendrez une mélodie qui vous plaît, arrêtez d'appuyer sur le bouton Musique.

Si vous disposez de plusieurs boutons poussoirs jumelés avec la sonnette, vous pouvez sélectionner la mélodie pour le dernier bouton poussoir sur lequel vous avez appuyé.

Appuyez sur le bouton poussoir. (Pour tout nouveau bouton poussoir, veillez à ce qu'il soit bien apparié. Reportez-vous à la section « Connecter un bouton poussoir », page 7).

Dans les 12 secondes qui suivent, appuyez sur le bouton de sélection de la mélodie jusqu'à ce que la mélodie souhaitée soit sélectionnée.



Ding Dong
Westminster
Piano
Fantasy
Soft Alert
Smart Sax

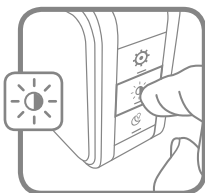
Modifier la couleur du halo lumineux

Appuyez sur le bouton poussoir.

Dans les 12 secondes qui suivent, appuyez sur le bouton Soleil.

Chaque fois que vous appuyez sur le bouton.

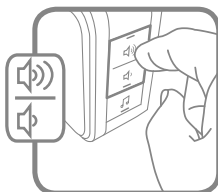
Soleil, le halo lumineux change de couleur. Arrêtez d'appuyer sur le bouton Soleil quand vous voyez la couleur que vous voulez :



Bleu ciel	Vert
Blanc	Violet
Rouge	Jaune
Bleu foncé	

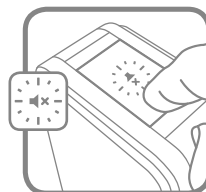
Régler le volume

Appuyez sur les boutons de Volume vers le haut ou vers le bas pour régler le volume de la sonnette.









Couper le son de la sonnette


Appuyez sur le bouton Mute (muet) pour couper le son de la sonnette.



Régler le mode muet

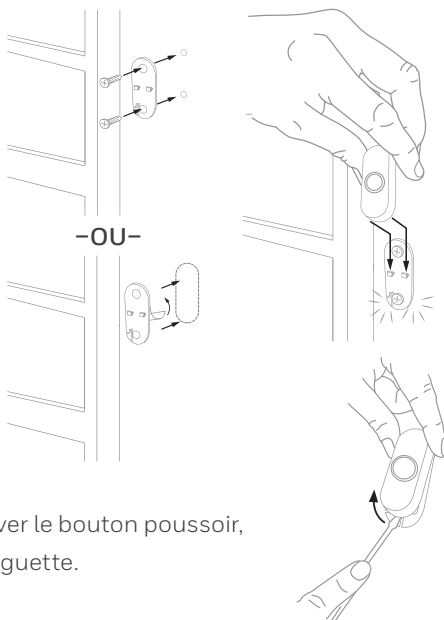
Vous pouvez également couper le son de la sonnette pour une durée déterminée. Appuyez sur le bouton Mute.

	Le bouton Mute indique	Sonnette mise en mode muet		Le bouton Mute indique	Sonnette mise en mode muet
1 fois		sonnette mise en mode muet	4 fois		9 heures
2 fois		3 heures	5 fois		12 heures
3 fois		6 heures	6 fois		Mode muet désactivé

Il est également plus facile de réactiver le son de la sonnette en appuyant sur le bouton  de coupure du son et en le maintenant enfoncé jusqu'à ce qu'il émette un signal sonore.

Installer le bouton poussoir

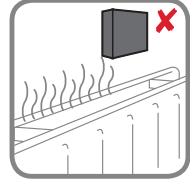
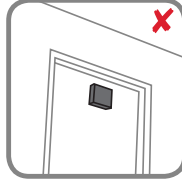
1. Montez le support de bouton poussoir à l'emplacement désiré. Utilisez les vis.
-OU-
Utilisez l'adhésif. Si vous utilisez l'adhésif, nettoyez d'abord la surface.
2. Fixez le bouton poussoir sur le support de fixation.



Remarque : Si vous avez besoin d'enlever le bouton poussoir, utilisez un tournevis pour libérer la languette.

Installation murale (modèles portables uniquement)

Choisissez un endroit qui ne se trouve pas près d'une source de chaleur ou sur quelque chose qui bouge (comme une porte). Si vous préférez poser la sonnette, choisissez un endroit où elle sera facile à voir et à entendre.

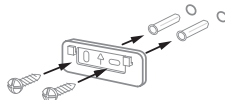


Installer la sonnette

Si vous n'installez pas la sonnette sur un mur, placez-la où vous voulez.

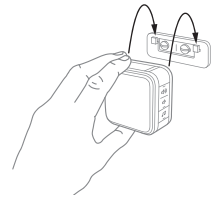
1. Vissez le support mural de la sonnette au mur à l'aide des vis et des ancrages fournis (si nécessaire).

Percez des trous de 1/4 pouce pour les ancrages.



Pour les modèles DC515XX

2. Accrochez la sonnette sur son support.



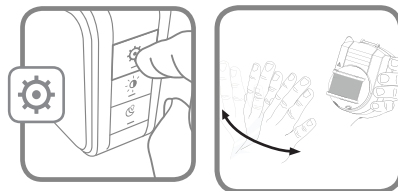
Accessoires

Vous pouvez connecter jusqu'à 4 accessoires à votre sonnette, notamment d'autres boutons poussoirs, des capteurs d'ouverture de fenêtre ou de porte et des détecteurs de mouvement.

Si vous essayez de connecter plus d'accessoires que le nombre maximum, la sonnette émettra deux signaux sonores.

Connecter un détecteur de mouvement

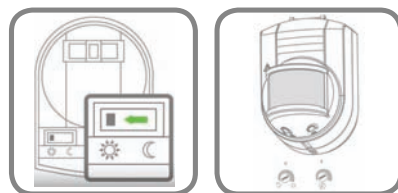
1. Appuyez sur le bouton de réglage de la sonnette et maintenez-le enfoncé pendant trois secondes. La lumière du halo clignotera.
2. Dans les 20 secondes qui suivent l'appui sur le bouton de paramétrage, bougez devant le détecteur de mouvement.



Avant d'appairer votre détecteur de mouvement extérieur, vous devez le régler :

Tournez entièrement le réglage de la luminosité et du temps dans le sens contraire des aiguilles d'une montre, jusqu'à sa position minimum.

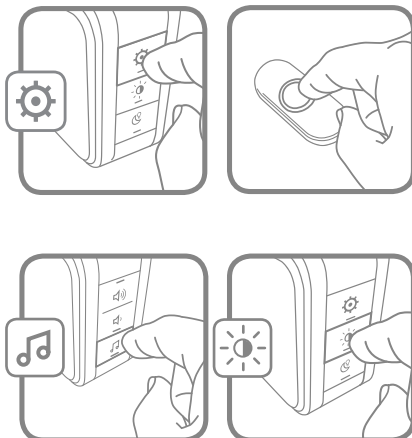
Vérifiez que votre détecteur est en mode Jour. Ceci est indiqué par le bouton curseur en position gauche (symbole Soleil).



Connecter un bouton poussoir

Suivez ces étapes pour changer la couleur de l'anneau et du halo pour une sonnette déjà existante.

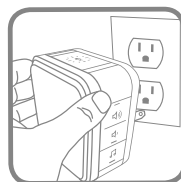
1. Appuyez sur le bouton de réglage de la sonnette et maintenez-le enfoncé pendant trois secondes. La lumière du halo tournera en rond.
2. Appuyez sur le bouton poussoir.
3. Dans les 12 secondes qui suivent l'appui sur le bouton poussoir, appuyez sur le bouton Musique pour sélectionner la sonnerie pour ce bouton poussoir.
4. Dans les 12 secondes qui suivent l'appui sur la sonnette, appuyez sur le bouton Soleil pour sélectionner la couleur du halo de lumière pour ce bouton poussoir.



Veilleuse (en option - Modèles enfichables uniquement)

Votre sonnette peut également être utilisée comme veilleuse.

1. Branchez la sonnette sur une prise murale.
2. Appuyez sur le bouton Veilleuse et maintenez-le enfoncé pour sélectionner la couleur du halo.
3. Relâchez le bouton Veilleuse lorsque vous verrez la couleur que vous voulez.

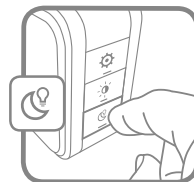


La prise de courant présentée ci-dessus à titre de référence varie selon le pays/la région

Touche secrète

Vous pouvez configurer l'option Touche secrète qui crée une couleur d'anneau et de halo de lumière différente pour chaque bouton poussoir. L'option Frappe secrète est déclenchée en appuyant sur le bouton poussoir 3 fois rapidement.

1. Appuyez 3 fois rapidement sur le bouton poussoir.
2. Dans les 12 secondes qui suivent l'appui sur le bouton poussoir, appuyez sur le bouton Musique pour sélectionner la sonnerie pour la fonction Touche secrète.
3. Dans les 12 secondes qui suivent l'appui sur le bouton poussoir, appuyez sur le bouton Soleil pour sélectionner la couleur du halo de lumière pour la fonction Touche secrète.



Maintenance

Votre sonnette et le bouton poussoir ne nécessitent aucune maintenance à l'exception du changement périodique des piles.

Si vous utilisez la pile appropriée, sa durée de vie doit être d'environ :

- Jusqu'à 2 ans pour le bouton poussoir ; remplacez par une pile **au lithium CR2032**

Notification de pile faible

Lorsque les piles du bouton poussoir sont déchargées, deux signaux sonores retentissent après la mélodie.

Pour les sonnettes portables (modèles à piles) lorsque les piles sont faibles le bas du halo lumineux clignote en jaune toutes les 6 secondes jusqu'à ce que les piles soient remplacées.

Réinitialisation

Ce processus supprime tous les appariements, y compris le bouton poussoir fourni avec cette sonnette :

1. Débranchez la sonnette ou retirez les piles du modèle portable.
2. Appuyez sur le bouton de réglage et maintenez-le enfoncé et rebranchez la sonnette en même temps.
3. Le halo lumineux tourne en rond et la sonnette revient aux réglages d'usine par défaut.

Caractéristiques

	Sonnette	Bouton poussoir
Température de fonctionnement	-5 °C à 40 °C	-20 °C à 50 °C
Honeywell Home ActivLink™	868 MHz	868 MHz
Portée (champ ouvert)	150 m	150 m
Niveau sonore (typique)	84 dB	-
Type de piles	3 x LR6(AA) 1,5 V - modèles à piles uniquement	CR2032
Durée de vie des piles (5 activations/jour)	Jusqu'à 2 ans - modèles à piles uniquement	Jusqu'à 2 ans
Étanche à la pluie	N/A	IP55

Résolution des problèmes

Si	Alors
La sonnette ne fonctionne pas	<ol style="list-style-type: none"> 1. Appuyez sur le bouton Muet jusqu'à ce que tous les voyants de mise en mode muet soient désactivés. 2. Assurez-vous que les bonnes piles sont installées dans le poussoir et la sonnette en respectant la polarité. 3. La sonnette est peut-être hors de portée ; essayez de la placer à un endroit différent. 4. Rebranchez la sonnette. Reportez-vous à la section « Connecter un bouton poussoir », page 7. 5. Vérifiez toutes les piles et remplacez-les si nécessaire. 6. Vérifiez si le voyant de confiance sur les émetteurs fonctionne lorsqu'ils sont activés. 7. Vérifiez si la sonnette est en mode muet. 8. Vérifiez que l'émetteur est connecté au carillon.*
Deux signaux sonores retentissent après la mélodie normale	Remplacez la pile du bouton poussoir avec une nouvelle pile CR2032.
La portée est réduite	<ol style="list-style-type: none"> 1. Les structures métalliques, y compris les montants de porte en uPVC, peuvent réduire la portée. N'installez pas la sonnette ou le bouton poussoir sur ou près des structures métalliques. 2. Rapprochez la sonnette du bouton poussoir. 3. Des piles faibles réduiront la portée. Par temps froid (moins de 5 °C), il peut être nécessaire de remplacer les piles plus souvent.

*Dans ces scénarios, le bouton poussoir est considéré comme le « transmetteur ». D'autres exemples d'émetteurs sont le capteur de mouvement sans fil (PIR) ou le capteur de fenêtre ou de porte ouverte sans fil.



resideo

www.resideo.com

<https://livewell.honeywellhome.com>